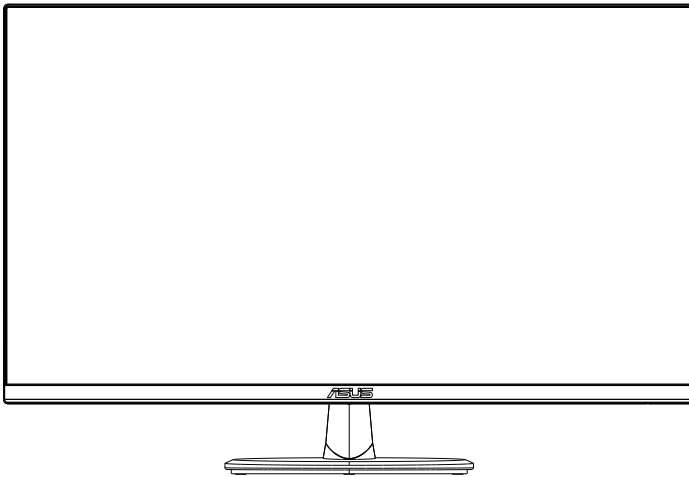


ASUS®

Serije VP289

LCD monitor

Priročnik za uporabo



HDMI™
HIGH-DEFINITION MULTIMEDIA INTERFACE

Kazalo

Obvestila.....	iii
Varnostne informacije	v
Nega in čiščenje.....	vii
1.1 Dobrodošli!	1-1
1.2 Vsebina paketa	1-1
1.3 Sestavljanje monitorja.....	1-2
1.4 Povezovanje kablov	1-3
1.4.1 Zadnji del LCD monitorja.....	1-3
1.5 Predstavitev monitorja	1-4
1.5.1 Uporaba nadzornih gumbov	1-4
2.1 Odstranjevanje roke/stojala (za stenski montažni nosilec VESA)2-1	
2.2 Nastavljanje monitorja.....	2-2
2.3 Dimenzije skrajnih položajev	2-3
3.1 Meni OSD (zaslonski prikazovalnik).....	3-1
3.1.1 Rekonfiguracija menija.....	3-1
3.1.2 Predstavitev funkcij menija OSD	3-2
3.2 Specifikacije	3-11
3.3 Odpravljanje težav (pogosta vprašanja)	3-12
3.4 Seznam podprtega časovnega usklajevanja	3-13

Avtorske pravice © 2019 ASUSTeK COMPUTER INC. Vse pravice pridržane.

Nobenega dela tega priročnika, vključno z izdelki in programsko opremo, opisano v njem, ne smete razmnoževati, prenašati, prepisovati, hraniti v sistemu za iskanje ali prevajati v kateri koli jezik v kateri koli obliki ali s kakršnimi koli sredstvi, razen kot dokumentacijo, ki jo hrani kupec za namene varnostnega kopiranja, brez izrecnega pisnega dovoljenja družbe ASUSTeK COMPUTER INC. (»ASUS«).

Garancija izdelka ali storitev se ne podaljša, če: (1) je izdelek popravljen, predelan ali spremenjen, razen če je takšno popravilo, predelavo ali spremembo pisno pooblastila družba ASUS; ali (2) je serijska številka uničena ali manjka.

DRUŽBA ASUS DAJE TA PRIROČNIK NA RAZPOLAGO »KOT JE«, BREZ KAKRŠNE KOLI GARANCIJE, POGODBENE ALI PREDPISANE, VKLJUČNO, VENDAR NE OMEJENO, S PREDPISANIMI GARANCIJAMI ALI POGOJI PRODAJE ALI PRIMERNOSTI ZA DOLOČEN NAMEN. V NOBENEM PRIMERU DRUŽBA ASUS, NJENI DIREKTORJI, USLUŽBENCI, ZAPOSLENI ALI AGENTI NISO ODGOVORNI ZA KAKRŠNO KOLI POSREDNO, POSEBNO, NAKLJUČNO ALI POSLEDIČNO ŠKODO (VKLJUČNO S ŠKODO ZARADI IZGUBE DOBIČKA, IZGUBE POSLA, IZGUBE UPORABE ALI PODATKOV, PREKINITVE POSLOVANJA ALI PODOBNEGA), TUDI ČE JE DRUŽBA ASUS BILA OBVEŠČENA O MOŽNOSTI TAKŠNE ŠKODE ZARADI OKVAR ALI NAPAK V TEM PRIROČNIKU ALI V TEM IZDELKU.

SPECIFIKACIJE IN INFORMACIJE, KI JIH VSEBUJE TA PRIROČNIK, SO NAMENJENE LE ZA NAMENE INFORMIRANJA IN SE LAHKO SPREMENIJO KADARKOLI BREZ OPOZORILA IN NISO DEL OBVEZNOSTI DRUŽBE ASUS. DRUŽBA NE PREVZEMA NIKAKRŠNE ODGOVORNOSTI ZA MOREBITNE NAPAKE ALI NEPRAVILNOSTI, KI SE LAHKO POJAVIJO V TEM PRIROČNIKU, VKLJUČNO Z IZDELKI IN PROGRAMSKO OPREMO, KI SO V NJEM OPISANI.

Izdelki in imena podjetij, ki se pojavljajo v tem priročniku so morda registrirane blagovne znamke ali avtorske pravice svojih podjetij, ter se uporabljajo le za identifikacijo ali razlago in v korist lastnika, brez namena kršitve.

Obvestila

Izjava Zvezne komisije za komunikacije (FCC)

Ta naprava je v skladu s 15. delom FCC pravil. Delovanje je pogojeno z dvema naslednjima pogojevma:

- Ta naprava ne sme povzroati motenj, in
- Ta naprava mora sprejeti vse prejete motnje, vključno z motnjami, ki lahko povzročijo neželeno delovanje naprave.

Ta oprema je bila testirana in ustreza omejitvam razreda B digitalne naprave v skladu s 15. delom FCC pravil. Omejitve so vzpostavljene za zagotavljanje primerne zaščitne pred škodljivimi motnjami pri namestitvi v naseljenem okolju. Ta oprema proizvaja, uporablja in seva radijsko frekvenčno energijo, ter lahko povzroči škodljive motnje radijskih komunikacij, in ni nameščena in uporabljena v skladu s proizvajalčevimi navodili. Vendar ni zagotovljeno, da se v tej namestitvi motnje ne bodo pojavile, in ta oprema povzroča škodljivo interferenco radijskemu ali televizijskemu sprejemu, kar lahko ugotovite z vklopom in izklopom opreme, uporabnika spodbujamo k poskusu odprave interference z naslednjimi ukrepi:

- Obrnite ali prestavite sprejemno anteno.
- Povežite razdaljo med opremo in sprejemnikom.
- Priključite opremo v vtičnico drugega tokokroga, kot je priključena sprejemnik.
- Za pomoč se obrnite na prodajalca ali na izkušenega radijskega/televizijskega tehnika.



OPOMBA: Monitor ima potrdilo ENERGY STAR.

Ta izdelek izpolnjuje pogoje za ENERGY STAR v privzeti tovarniški nastavitvi, ki jo je mogoče obnoviti s funkcijo »Tovarniška ponastavitev« na zaslonem meniju. Če spremenite tovarniške nastavitve ali omogočite druge funkcije, lahko povečate porabo moči, ki lahko preseže mejo, ki jo določa ENERGY STAR.

Izjava kanadskega ministrstva za komunikacijo

Ta digitalni aparat ne presega mejnih vrednosti razreda B za emisije radijskih šumov digitalnih aparatov, določeni v predpisih o radijskih motnjah kanadskega ministrstva za komunikacijo.

Ta digitalni aparat razreda B je v skladu s standardom Canadian ICES-003.



Izjava o skladnosti

Ta naprava je v skladu z zahtevami iz Direktive Sveta o približevanju zakonodaje držav članic v zvezi z elektromagnetno združljivostjo (2014/30/EU), Direktive o nizki napetosti (2014/35/EU), Direktive Evropskega parlamenta (2009/125/ES) in Direktive RoHS (2011/65/EU). Ta izdelek je bil preizkušen in ustreza harmoniziranim standardom za informacijsko-tehnološko opremo, ti harmonizirani standardi so bili objavljeni v sklopu direktiv uradnega lista Evropske unije.

Izjava za simbol OEEO

Ta simbol na izdelku ali njegovi embalaži označuje, da tega izdelka ne smete zavržiti med običajne gospodinjske odpadke. Vaša odgovornost je, da to odpadno opremo zavržete na ustreznem namenskem zbiralnem mestu za recikliranje električne in elektronske opreme. Z ločenim zbiranjem in recikliranjem odpadne opreme boste pomagali ohraniti naravne vire in zagotoviti, da je reciklirana tako, da varuje zdravje ljudi in okolje. Za več informacij o tem, kje lahko zavržete odpadno opremo za nadaljnje recikliranje, se obrnite na vaš lokalni komunalni organ, ki upravlja odstranjevanje gospodinjskih odpadkov, ali pa na trgovino, kjer ste kupili izdelek.



AEEE yönetmeli ine uygundur

Varnostne informacije

- Pred namestitvijo monitorja, pozorno preberite vso dokumentacijo, ki je priložena v paketu.
- Monitorja nikoli ne izpostavljajte dežju ali vlagi, da preprečite nevarnost požara ali električnega udara.
- Nikoli ne poskušajte odpreti ohišja monitorja. Nevarne visoke napetosti znotraj monitorja lahko povzročijo hude telesne poškodbe.
- Če je napajanje poškodovano, ga ne poskušajte popraviti sami. Stopite v stik z usposobljenim serviserjem ali prodajalcem.
- Pred uporabo izdelka se prepričajte, da so vsi kabli pravilno priključeni, in da napajalni kabli niso poškodovani. Če opazite kakršne koli poškodbe, takoj stopite v stik z vašim prodajalcem.
- Reže in odprtine na zadnji ali zgornji strani ohišja so namenjene prezraevanju. Ne blokirajte teh rež. Tega izdelka nikoli ne postavljajte v bližino ali nad radiator ali vir toplote, razen če je na voljo ustrezno prezraevanje.
- Monitor lahko uporabljate le s tipom vira napajanja, ki je naveden na nalepki. Če niste prepričani o tipu napajanja, ki je v vašem domu, se posvetujte z vašim prodajalcem ali lokalnim energijskim podjetjem.
- Uporabite ustrezni napajalni kabel, ki je v skladu z vašimi lokalnimi napajalnimi standardi.
- Ne preobremenjujte razdelilnikov in podaljškov. Preobremenitev lahko povzroči požar ali električni udar.
- Naprave ne izpostavljajte prahu, vlagi in temperaturnim ekstremom. Monitorja ne postavljajte na področje, kjer se lahko zmozi. Monitor postavite na stabilno površino.
- Enoto odklopite med nevihto, ali če je dalj časa ne boste uporabljali. To bo monitor zavarovalo pred poškodbami zaradi nihanja napetosti.
- V reže ohišja monitorja nikoli ne potiskajte predmetov ali vlivajte tekočine.
- Monitor uporabljajte le z razdaljniki na seznamu UL, ki imajo ustrezno konfigurirane sprejemnike med 100 in 240 V izmeničnega toka, da zagotovite ustrezno delovanje.
- Vtičnica mora biti nameščena v bližini opreme in mora biti zlahka dostopna.
- Če naletite na težave z monitorjem, stopite v stik z usposobljenim serviserjem ali prodajalcem.
- Zagotovite ozemljitev, preden glavni vtičnik priključite na električno omrežje. In preden odklopite ozemljitev, najprej izvlecite glavni vtičnik iz električnega omrežja.

OPOZORILO

Uporaba slušalk, ki niso dolo ene, lahko povzro i izgubo sluha zaradi prevelikega zvo nega tlaka.

Prepri ajte se, da je v distribucijskem sistemu v napeljavi stavbe na voljo odklopnik z nazivno vrednostjo 120/240 V, 20 A (najve).

e je na napajalnem kablu vti za priklju ke s 3 pini, kabel priklju ite v ozemljeno vti nico s 3 pini. Ozemljitvenega zati a napajalnega kabla ne onemogo ite npr. tako, da priklju ite adapter z 2 pinoma. Ozemljitveni zati je pomemben varnostni dodatek.

Izjava o omejitvi uporabe nevarnih snovi (Indija) Ta izdelek je skladen z indijskim Predpisom glede e-odpadkov iz leta 2016, ki prepoveduje uporabo svinca, živega srebra, šestvalentnega kroma, polibromiranih bifenilov (PBB-jev) ali polibromiranih difenil etrov (PBDE-jev) v koncentracijah nad 0,1 utežnega odstotka v homogenih materialih in 0,01 utežnega odstotka v homogenih materialih za kadmij, razen v primerih, ki so navedeni v Dodatku II tega Predpisa.

Nega in čiščenje

- Preden dvignete ali prestavite vaš monitor je bolje, da odklopite kable in napajalni kabel. Ko namešate monitor sledite pravilnim tehnikam za dvigovanje. Pri dvigovanju ali prenašanju monitorja, primite robove monitorja. Zaslona nikoli ne dvigajte s pomojo stojala ali kabla.
- išenje. Izklopite monitor in odklopite napajalni kabel. Površino monitorja oistite s krpo, ki ni abrazivna in je brez kosmov. Trdovratne madeže lahko odstranite s krpo, ki je navlažena z blagim istilom.
- Ne uporabljajte istil, ki vsebujejo alkohol ali aceton. Uporabite istilo namenjeno za uporabo na LCD zaslonih. istila nikoli ne škropite neposredno po zaslonu, saj lahko pri ne kapljati v notranjost monitorja in povzroči električni udar.

Naslednji simptomi so za monitor normalni:

- Zaslona med prvo uporabo utripa zaradi narave fluorescentne svetlobe. Izklopite stikalo za vklop/izklop in ga ponovno vklopite, da utripanje izgine.
- Glede na namizje, ki ga uporabljate, lahko pride do rahlo neenakomerne svetlosti na zaslonu.
- e je ista slika prikazana več ur, se lahko pojavi odsev prejšnje slike, ko preklopite na drugo sliko. Zaslona se bo po asi popravil, lahko pa tudi izklopite stikalo vklop/izklop.
- e zaslona postane rnil ali utripa, ali ne deluje več, stopite v stik z vašim prodajalcem ali servisnim centrom, da ga popravi. Zaslona ne popravljajte sami!

Konvencije, uporabljene v tem priročniku



OPOZORILO: Informacija za preprečevanje telesnih poškodb pri poskusu, da dokončate določeno nalogo.



POZOR: Informacija za preprečevanje poškodb komponent pri poskusu, da dokončate določeno nalogo.



POMEMBNO: Informacije, ki jim MORATE slediti, da dokončate določeno nalogo.



OPOMBA: Nasveti in dodatne informacije za pomojo pri opravljanju določene naloge.

Kje lahko najdete več informacij

Za dodatne informacije in posodobite izdelka in programske opreme, glejte naslednje vire.

1. Spletne strani družbe ASUS

Spletne strani družbe ASUS po vsem svetu nudijo posodobljene informacije o strojni in programski opremi družbe ASUS. Obiščite spletno mesto **<http://www.asus.com>**

2. Opcijska dokumentacija

Vaš paket z izdelkom lahko vključuje tudi opcijsko dokumentacijo, ki jo je morda dodal vaš prodajalec. Ti dokumenti niso del standardnega paketa.

1.1 Dobrodošli!

Hvala, ker ste kupili monitor LCD družbe ASUS®!

Najnovejši širokozaslonski LCD monitor družbe ASUS nudi jasnejši, širši in svetlejši prikaz, ter številne funkcije, ki izboljšajo vašo izkušnjo gledanja.

S temi značilnostmi lahko uživate v udobnem in udovitem vizualnem doživetju, ki vam ga prinaša ta monitor!

1.2 Vsebina paketa

Preverite, ali paket vsebuje naslednje predmete:

- ✓ LCD monitor
- ✓ Vodi za hitri za etek
- ✓ Garancijsko kartico
- ✓ 1 x napajalni kabel
- ✓ 1 x kabel DisplayPort (dodatna oprema)
- ✓ 1 x kabel HDMI (dodatna oprema)



-
- e je kateri koli zgoraj omenjeni predmet poškodovan ali manjka, se takoj obrnite na prodajalca.
-

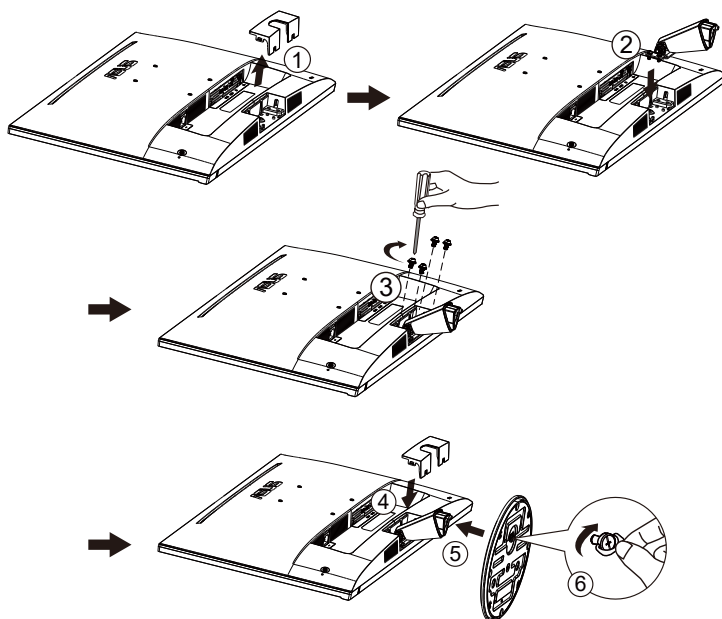
1.3 Sestavljanje monitorja

Monitor sestavite tako:



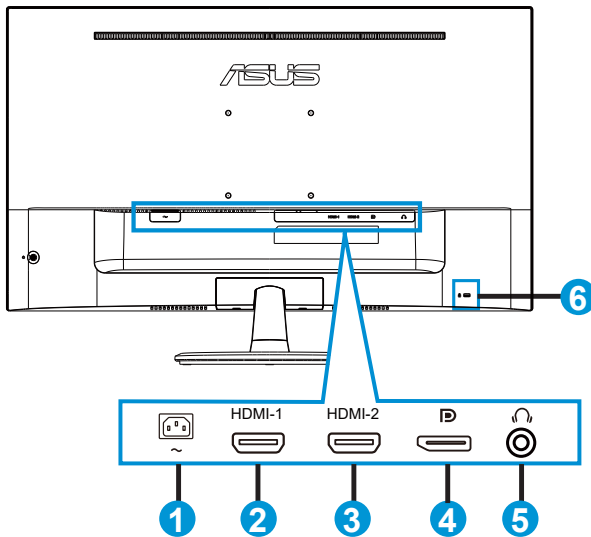
- Med sestavljanjem roke/podstavka monitorja vam priporočamo, da monitor pustite v embalaži iz ekspaniranega polistirena (EPS).

1. Luknjo za vijak na roki poravnajte s priloženim vijakom na podstavku. Nato podstavek vstavite v roko.
2. Pritrdite podstavek na roko tako, da pritrđite priloženi vijak.



1.4 Povezovanje kablov

1.4.1 Zadnji del LCD monitorja

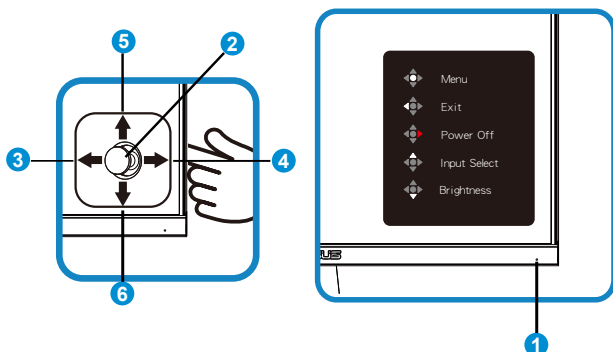


1. Vrata AC-IN
2. Vrata HDMI-1
3. Vrata HDMI-2
4. DisplayPort
5. Vrata za slušalke
6. Ključavnica Kensington

1.5 Predstavitev monitorja

1.5.1 Uporaba nadzornih gumbov

Za prilagoditev nastavitve slike uporabite krmilni gumb na zadnji strani monitorja.



1. Power Indicator (Indikator napajanja):

- Definicija barv indikatorja napajanja je opisana v spodnji tabeli.

Status	Opis
Bela	VKLOP
Jantarna	Na in pripravljenosti
Izklop	Izklop

2. Srednji gumb

- Pritisnite ta gumb, da odprete meni uporabniškega vmesnika.

3. Tipka levo:

- Za izhod iz menija OSD ali vrnitev v predhodni meni.

4. Tipka desno:

- Bližnji na tipka za izklop.
- Vnesite možnost naslednjega menija.

5. Tipka navzgor:

- Bližnji na tipka za izbiro vhoda.
- Premaknite možnost navzgor ali pove ajte vrednost možnosti.

6. Tipka navzdol:

- Bližnji na tipka za svetlost
- Premaknite možnost navzdol ali zmanjšajte vrednost možnosti.

- Bližnji na tipka za zaklep tipk. Pritisnite in držite tipko 5 sekund, da omogoite oz. onemogite zaklep tipk.



Za vklop monitorja pritisnite 5-smerno tipko v kateri koli smeri.

2.1 Odstranjevanje roke/stojala (za stenski montažni nosilec VESA)

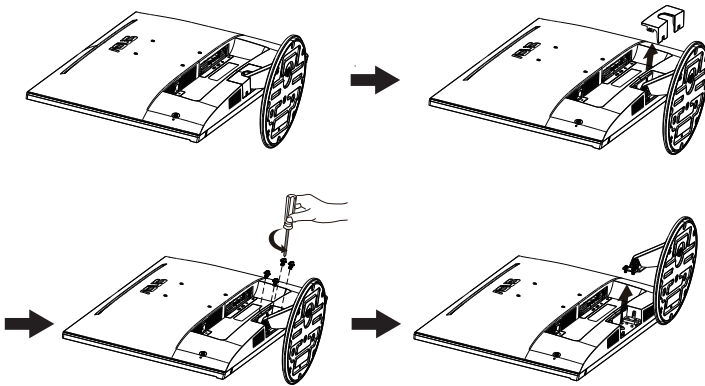
Snemljivo stojalo tega monitorja je posebej zasnovano za stenski montažni nosilec.

Odstranjevanje roke/stojala

1. Izključite napajalni in signalni kabel. Previdno položite sprednji del monitorja z zaslonom navzdol na isto mizo.
2. Z izvijačem odstranite štiri vijake na nosilcu in nato odstranite nosilec/stojalo z monitorja.



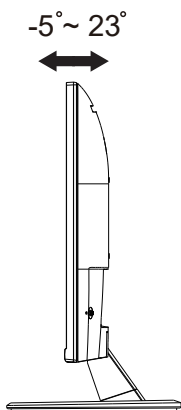
- Priporočamo, da površino mize pokrijete z mehkim prtom, da preprečite poškodbe monitorja.
- Med odstranjevanjem vijakov pridržite stojalo monitorja.



- Komplet stenskega montažnega nosilca VESA (100 x 100 mm) je na prodajalo eno.
- Uporabljajte le s stenskim montažnim nosilcem z najmanjšo težo/nosilnostjo 12 kg, ki je na seznamu UL (velikost vijaka: M4 x 10 mm).

2.2 Nastavljanje monitorja

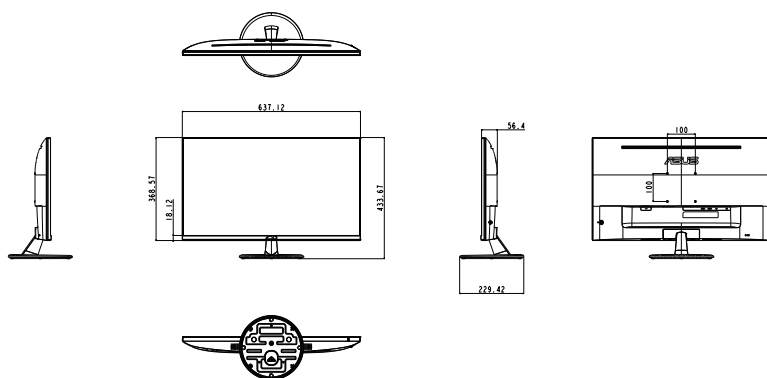
- Za optimalno gledanje vam priporočamo, da pogledate pravokotno proti monitorju, in nato nastavite monitor na najbolj udoben zorni kot.
- Med spreminjanem zornega kota monitorja držite stojalo, da preprečite padec monitorja.
- Zorni kot monitorja lahko nastavite od $+23^\circ$ do -5° .



Med nastavljanjem vidnega kota je običajno, da se monitor rahlo trese.

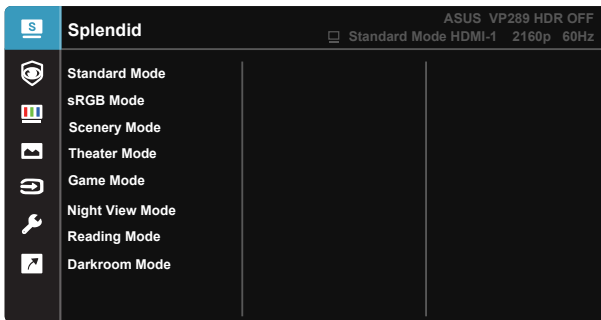
2.3 Dimenzije skrajnih položajev

Enota: mm [palec]



3.1 Meni OSD (zaslonski prikazovalnik)

3.1.1 Rekonfiguracija menija

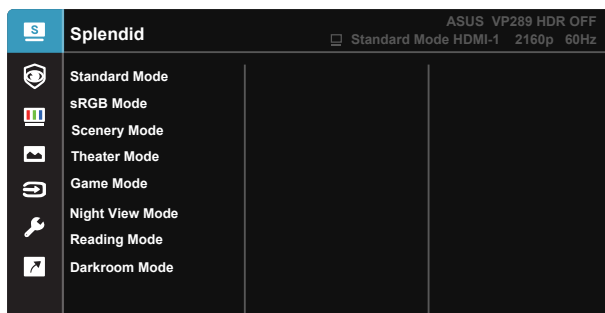


1. Pritisnite gumb MENU (MENI), da aktivirate meni OSD.
2. Pritisnite gumba ▼ in ▲, da preklapljate med možnostmi v meniju. Ko se pomikate od ene ikone do druge, je ime možnosti osvetljeno.
3. Če želite izbrati označeno menijsko možnost, pritisnite srednjo tipko.
4. Pritisnite gumba ▼ in ▲, da izberete želeni parameter.
5. Pritisnite srednjo tipko, da vstopite v drsno vrstico in nato, v skladu z indikatorji na meniju, uporabite gumb ▼ ali gumb ▲, da izvedete svoje spremembe.

3.1.2 Predstavitev funkcij menija OSD

1. Splendid (Sijajno)

Ta funkcija vsebuje osem pod-funkcij, ki jih lahko izberete po vaši želji. Vsak na in ima izbor za ponastavitev, kar vam omogoča, da ohranite svoje nastavitve ali pa se vrnete na prednastavljen na in.

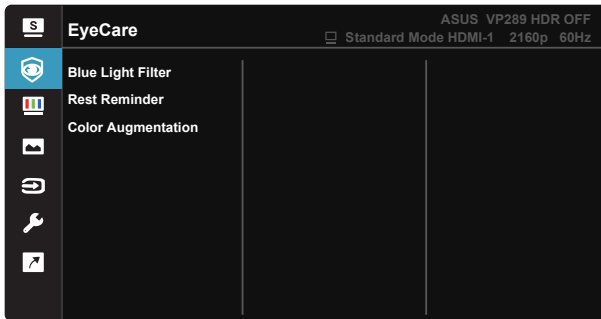


- **Standard Mode (Standardni način):** To je najboljša izbira za urejanje dokumentov s tehnologijo Video Intelligence SPLENDID™.
- **sRGB Mode (Način sRGB):** To je najboljša izbira za ogled fotografij in grafike iz računalnikov.
- **Scenery Mode (Način pokrajina):** To je najboljša izbira za prikazovanje slik s pokrajino s tehnologijo Video Intelligence SPLENDID™.
- **Theater Mode (Način kino):** To je najboljša izbira za gledanje filmov s tehnologijo Video Intelligence SPLENDID™.
- **Game Mode (Način video iger):** To je najboljša izbira za igranje video iger s tehnologijo Video Intelligence SPLENDID™.
- **Night View Mode (Način nočnega pogleda):** To je najboljša izbira za igranje video iger s temnim okoljem ali gledanje filmov s temnim okoljem s tehnologijo Video Intelligence SPLENDID™.
- **Reading Mode (Bralni način):** Najboljši na in za branje knjig.
- **Darkroom Mode (Način temne sobe):** Najboljša izbira za okolje s šibko svetlobo.



- V Standard Mode (Standardni na in) uporabnik ne more prilagoditi Saturation (nasi enosti), SkinTone (kožnega odtenka), Sharpness (ostrine) in funkcij ASCR.
- V na inu sRGB uporabnik ne more prilagoditi Saturation (nasi enosti), Color Temp. (temperature barve), SkinTone (kožnega odtenka), Sharpness (ostrine), Brightness (Svetlost), Contrast (kontrasta) in funkcij ASCR.
- V Reading Mode (Bralnem na inu) uporabnik ne more prilagoditi Saturation (nasi enosti), SkinTone (kožnega odtenka), ASCR, Contrast (kontrasta) in Color Temp (temperature barve).

2. EyeCare



- **Blue Light Filter (Filter modre svetlobe):** V tej funkciji lahko prilagodite filter modre svetlobe od 0 do maksimuma. 0: brez sprememb; maks.: Višja kot je stopnja, manj modre svetlobe se razprši. Ko je aktiviran filter modre svetlobe, se samodejno uvozijo privzete nastavitve standardnega na ina. Poleg najvišje stopnje svetlost lahko nastavi uporabnik. Maksimum je optimizirana nastavitvev. Je skladna s potrdilom šibke modre svetlobe TUV*. Uporabnik ne more prilagajati funkcije za svetlost.



- e uporabnik prilagodi filter modre svetlobe na najvišjo stopnjo.
- *Ko je pove anje barve na privzeti vrednosti (50).



e želite zmanjšati obremenitev u i, upoštevajte naslednje:

- e uporabnik pri delu ve ur zaporedoma uporablja zaslon, naj si vzame as za po itek. Priporo amo, da uporabnik dela krajše prekinitve (najmanj 5 min) po 1 uri neprekinjenega dela z ra unalnikom. Ve krajših in pogostih prekinitev je bolj u inkovito kot ena daljša prekinitev.
- e želite zmanjšati utrujenost o i, se redno osredoto ite na oddaljeni predmet.
- Vaje za o i lahko razbremenijo utrujenost vaših o i. Te vaje pogosto izvajajte. e se utrujenost o i še naprej ponavlja, se posvetujte z zdravnikom. Vaje za o i: (1) Izmeni no glejte navzgor in navzdol (2) Po asi zavijajte z o mi (3) O i premikajte po diagonalni.
- Visokoenergijska modra svetloba lahko povzro a utrujenost o i in starostno degeneracijo rumene pege. S filtrom za modro svetlobo lahko škodljivo modro svetlobo zmanjšate za 70 % (najve), da prepre ite sindrom ra unalniškega vida.

- **Rest Reminder (Opomnik za počitek):** Ta funkcija vam omogo a opomnik za po itek glede na to, kakšno nastavitvev dolo ite za as delovanja. Uporabnik npr. nastavi 60-minutni as delovanja in v zgornjem levem kotu monitorja se bo za 5 sekund prikazal pojavni opomnik. Pritisnite katero koli tipko in opomnik na zaslonu bo izginil.



-
- Ko je ta funkcija omogo ena, naslednje funkcije niso na voljo: Splendid Demo Mode, GamePlus in QuickFit.
-

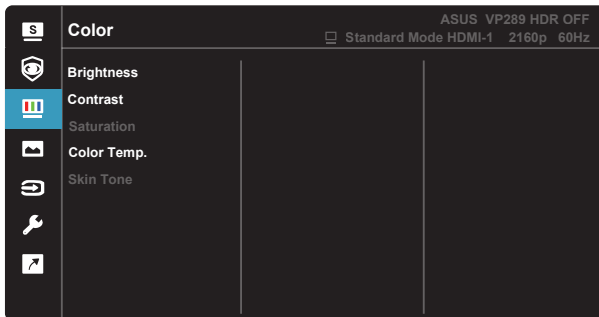
- **Color Augmentation (Povečanje barve):** Obmo je prilagoditve izboljšanja barve je od 0 do 100
-



- Ta funkcija ni na voljo v na inu sRGB v možnosti Splendid.
 - Ta funkcija ni na voljo, kadar je v meniju Skin Tone (Kožni odtenek) izbrana možnost Reddish (Rde kasto) ali Yellowish (Rumenkasto).
-

3. Color (Barva)

S to funkcijo izberite želeno barvo slike.



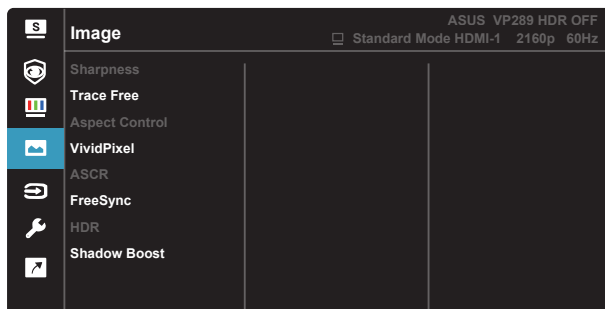
- **Brightness (Svetlost):** Obmoje prilagoditve je od 0 do 100.
- **Contrast (Kontrast):** Obmoje prilagoditve je od 0 do 100.
- **Saturation (Nasičenost):** Obmoje prilagoditve je od 0 do 100.
- **Color Temp. (Temperatura barve):** Vsebuje tri prednastavljene barvne na ine (**Cool (Hladno)**, **Normal (Običajno)**, **Warm (Toplo)**) in **User Mode (Uporabniški način)**.
- **Skin Tone (Kožni odtенок):** Vsebuje tri barvne na ine vključi no z **Reddish (rdečkastim)**, **Natural (nevtralnim)**, in **Yellowish (rumenkastim)**.



-
- V razdelku User Mode (Uporabniški način) lahko uporabnik prilagodi barve R (Rdeča), G (Zelena) in B (Modra); obmoje prilagoditve je od 0 ~ 100.
-

4. Image (Slika)

Iz te glavne funkcije lahko prilagodite Sharpness (Ostrina), Trace Free, Aspect Control (Nadzor razmerja), VividPixel, ASCR, FreeSync, HDR in Shadow Boost (Oja anje sence) na sliki.



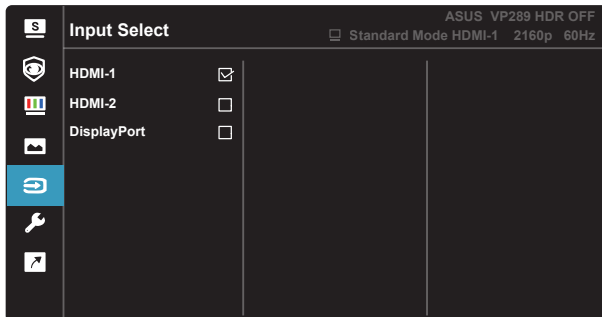
- **Sharpness (Ostrina):** Prilagodi ostrino slike. Obmoje prilagoditve je od 0 do 100.
- **Trace Free (Brez sledi):** Pospeši odzivni čas s tehnologijo Over Drive. Obmoje prilagoditve je od počasnejše 0 do hitrejši 100.
- **Aspect Control (Nadzor razmerja):** Prilagodite razmerje stranic na »Full (polno)«, »4:3«.
- **VividPixel:** Je ekskluzivna tehnologija ASUS, ki prinaša realistično vizualizacijo za kristalno jasno in podrobno polno užitek. Obmoje prilagoditve je od 0 do 100.
- **ASCR:** Izberite **ON (VKLOP)** ali **OFF (IZKLOP)**, da omogočite ali onemogočite funkcijo dinamičnega razmerja kontrasta.
- **FreeSync:** grafični nemur, ki podpira FreeSync, omogoča dinamično prilagajanje hitrosti osveževanja zaslona na podlagi hitrosti osveževanja zaslona za tipične vsebine ter tako zagotavlja energijsko učinkovito osveževanje zaslona praktično brez zatikanja in z majhno zakasnitvijo.
- **HDR:** visok dinamični razpon. Obsega dva načina HDR (kino HDR ASUS in igranje iger HDR ASUS).
- **Shadow Boost:** Ojača temne barve prilagodi krivuljo gama monitorja, da poudari temne tone na sliki, da lahko veliko preprosteje najdete temne prizore in predmete.



- Izberite 4:3, da prikazete sliko glede na prvotno razmerje višina/širina vhodnega vira.

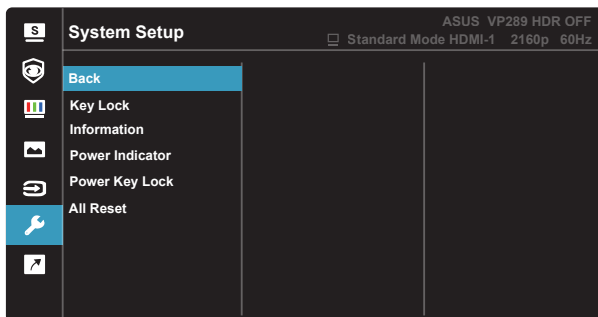
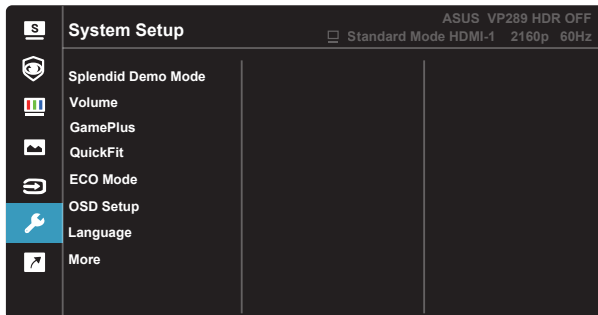
5. Input Select (Izbira vhoda)

Izbirajte med možnostmi vhodnega signala **HDMI-1**, **HDMI-2** ali **DisplayPort**.



6. System Setup (Nastavitev sistema)




Prilagodi konfiguracijo sistema.

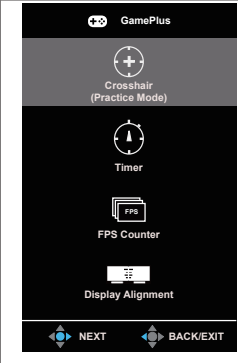
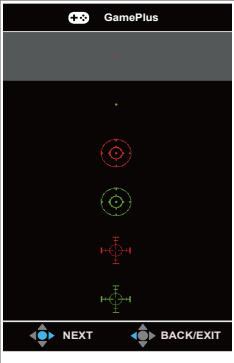
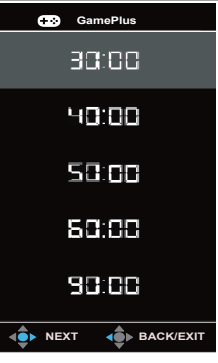


- **Splendid Demo Mode:** Aktivirajte na in demo za funkcijo Splendid (Sijajno).

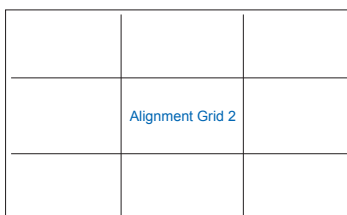
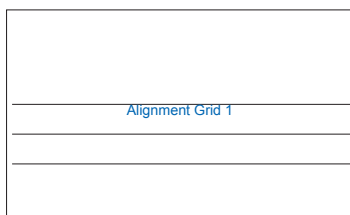
- **Volume (Glasnost):** nastavi raven izhodne glasnosti.
- **GamePlus:** Funkcija GamePlus omogoča komplet orodij in ustvarja boljše igralno okolje za uporabnike, pri igranju razlikih vrst iger. Funkcija Merilni križ je zasnovana predvsem za nove igralce in za etnike, ki jih zanimajo prvoosebne strelske igre (FPS).

Kako aktivirati funkcijo GamePlus:

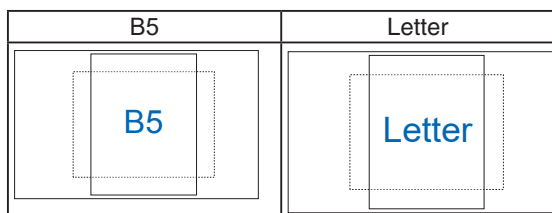
- Izberite **GamePlus**, da odprete glavni meni funkcije GamePlus.
- Aktiviranje Crosshair (Merilni križ), Timer (asovnik), FPS Counter (Števec sliic na sekundo) ali Display Alignment (Poravnava zaslona).
- Premaknite gumb  gor/dol in pritisnite sredinski gumb , da potrdite zahtevano funkcijo. Pritisnite levo tipko za izklop in izhod.
- Funkcijo »Crosshair« (Merilni križ), »Timer« (asovnik) in »FPS Counter« (Števec sliic na sekundo) izberete s pritiskom  5-smerne tipke.

Glavni meni funkcije GamePlus	Crosshair (Merilni križ) funkcije GamePlus	Timer (asovnik) funkcije GamePlus
		

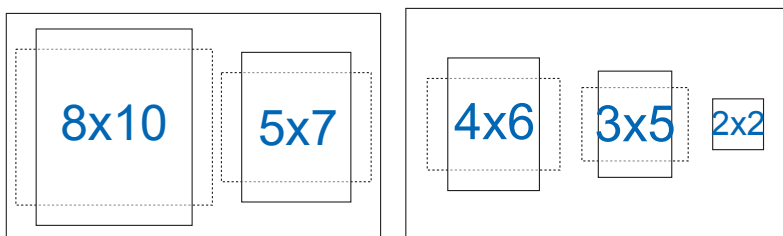
- **QuickFit:** Funkcija QuickFit vsebuje tri vzorce: (1) mreža (2) velikost papirja in (3) velikost fotografije
 1. Vzorec mreže: Oblikovalcem in uporabnikom omogoča lažjo razvrstitev in razporeditev vsebine na eno stran, da lahko dosežejo enoten videz in delovanje.



2. Velikost papirja: Omogo a uporabnikom, da si ogledajo svoje dokumente v dejanski velikosti na zaslonu.



3. Velikost fotografije: Fotografom in drugim uporabnikom omogo a natan en ogled in urejanje fotografij v dejanski velikosti na zaslonu.



- **ECO Mode:** Aktivirajte ekološki na in za var evanje z energijo.
- **OSD Setup (Nastavitev zaslonskega menija):** Prilagodite **OSD Timeout (premor OSD)**, **DDC/CI**, in **Transparency (prosojnost)** zaslona OSD.
- **Language (Jezik):** Izberite jezik menija OSD. Izbirate lahko med naslednjimi možnostmi: **angleščina**, **francoščina**, **nemščina**, **španščina**, **italijanščina**, **nizozemščina**, **ruščina**, **poljščina**, **češčina**, **hrvaščina**, **madžarščina**, **romunščina**, **portugalščina**, **turščina**, **kitajščina (poenostavljena)**, **kitajščina (tradicionalna)**, **japonsščina**, **korejščina**, **perzijsščina**, **tajščina**, **indonezijsščina** in **ukrajinjščina**.
- **More (Več):** Pojdite na naslednjo stran nastavitev sistema.
- **Back (Nazaj):** vrnite se na prejšnjo stran nastavitev sistema.
- **Key Lock (Zaklep tipk):** Onemogo ite vse funkcije tipk. Pritisnite gumb za pomik navzdol in ga držite ve kot pet sekund, da onemogo ite funkcijo zaklepanja tipk.
- **Information (Informacije):** Prikaže informacije monitorja.
- **Power Indicator (indikator napajanja):** Vkllopite/izklopite LED indikator napajanja.
- **Power Key Lock (Zaklep tipke za vklop/izklop):** S tem onemogo ite / omogo ite tipko za vklop/izklop.
- **All Reset (Ponastavi vse):** Izberite »**Yes (Da)**«, da povrnete vse nastavitve na privzete tovarniške nastavitve.

7. Shortcut (Bližnjica)

e izberete to možnost, lahko nastavite dve bližnji ni tipki.




- **Shortcut 1 (Bližnjica 1):** Uporabnik lahko izbere »Blue Light Filter« (Filter modre svetlobe), »Splendid«, »Brightness« (Svetlost), »Contrast« (Kontrast), »Input Select« (Izbira vhoda), »Color Temp.« (Temperatura barve), »Volume« (Glasnost), »QuickFit«, »GamePlus«, »Rest Reminder« (Opomnik za po itek), »Color Augmentation« (Pove anje barve) in nastavi kot bližnji no tipko. Privzeta nastavitev je »Input Select« (Izbira vhoda).
- **Shortcut 2 (Bližnjica 2):** Uporabnik lahko izbere »Blue Light Filter« (Filter modre svetlobe), »Splendid«, »Brightness« (Svetlost), »Contrast« (Kontrast), »Input Select« (Izbira vhoda), »Color Temp.« (Temperatura barve), »Volume« (Glasnost), »QuickFit«, »GamePlus«, »Rest Reminder« (Opomnik za po itek), »Color Augmentation« (Pove anje barve) in nastavi kot bližnji no tipko. Privzeta nastavitev je »Brightness« (Svetlost).

3.2 Specifikacije

Model	VP289Q
Velikost ploš e	28" W
Najve ja resolucija	3840 x 2160 pri 60Hz
Svetlost (tip.)	350 cd/m ²
Bistveno kontrastno razmerje (tip.)	1000:1
Vidni kot (CR=10)	178°(V) /178°(H)
Barve prikaza	1,073B (8-bit+FRC)
Nasi enost barv	DCI-P3 90 % (obi ajna)
Odzivni as	5 ms (od G do G)
Satelitski zvo niki	2W x 2 stereo
Izhod za slušalke	Da
Zvok iz HDMI	Da
Vhod HDMI	Da
Vhod DisplayPort	Da
Poraba energije, ko je monitor vklopljen	28 W*
Opomba	*Na podlagi standarda Energy Star 8.0
Barva šasije	rn a
Na in var evanja z energijo	≤ 0,5W
Na in izklopa	≤ 0,3W
Nagib	-5° ~ +23°
Fiz. Dimenzije (ŠxVxG)	637,12 x 433,67 x 229,42 mm
Dimenzije škatle (Š x V x G)	713 x 474 x 152 mm
Neto teža (prib.)	5,65 kg
Bruto teža (prib.)	7,66 kg
Napetost	AC 100~240 V (vgrajeno)

3.3 Odpravljanje težav (pogosta vprašanja)

Težava	Možne rešitve
LED-indikator napajanja ni VKLOPLJEN	<ul style="list-style-type: none">• Pritisnite gumb , da preverite ali je monitor v VKLOPLJENEM na inu.• Preverite, ali je napajalni kabel pravilno priključen na monitor in v vtičnico.• Preverite funkcijo indikatorja napajanja v glavnem meniju OSD. Izberite »ON« (VKLOP), da vklopite LED-indikator napajanja.
Lučka LED-indikatorja napajanja je jantarne barve in na zaslonu ni slike	<ul style="list-style-type: none">• Preverite, ali sta monitor in računalnik v VKLOPLJENEM na inu.• Prepričajte se, da je signalni priključek pravilno priključen na monitor in računalnik.• Preverite signalni priključek in se prepričajte, da noben izmed zatičev ni upognjen.• Na računalnik priključite drug razpoložljiv monitor, da preverite ali računalnik deluje pravilno.
Slika zaslona je presvetla ali pretemna	<ul style="list-style-type: none">• Prilagodite nastavitve kontrasta in svetlosti preko menija OSD.
Slika zaslona skače, ali pa je na sliki prisoten vzorec valov	<ul style="list-style-type: none">• Prepričajte se, da je signalni priključek pravilno priključen na monitor in računalnik.• Premaknite električne naprave, ki bi lahko povzročile električne motnje.
Slika zaslona ima barvne nepravilnosti (bela barva nima videza bele barve)	<ul style="list-style-type: none">• Preverite signalni priključek in se prepričajte, da noben izmed zatičev ni upognjen.• Izvedite ponastavitev preko menija OSD.• Prilagodite barvne nastavitve R/G/B ali izberite temperaturo barve preko menija OSD.
Ni zvoka, ali šibak zvok	<ul style="list-style-type: none">• Prilagodite nastavitev glasnosti monitorja in računalnika.• Prepričajte se, da je gonilnik zvočne kartice pravilno nameščen in aktiviran.

3.4 Seznam podprtega časovnega usklajevanja DP

	Tabela podprtih taktov		Tabela podprtih taktov
1	640 x 480 pri 60 Hz	17	720x576 P 50 Hz
2	800 x 600 pri 56 Hz	18	1280x720 P 50 Hz
3	800 x 600 pri 60 Hz	19	1920x1080 I 59,94/60 Hz
4	1024 x 768 pri 60 Hz	20	1920x1080 I 50 Hz
5	1280 x 960 pri 60 Hz	21	1920x1080 P 50 Hz
6	1280 x 1024 pri 60 Hz	22	1920x1080 P 59,94/60 Hz
7	1280 x 720 pri 60 Hz	23	720(1440)x480 I 59,94/60 Hz
8	1280 x 800 pri 60 Hz	24	720x480 P 59,94/60 Hz
9	1440 x 900 pri 60 Hz	25	3840x2160 P pri 50 Hz
10	1680 x 1050 pri 60 Hz	26	1440x480 P 59,94/60 Hz
11	1920 x 1080 pri 60 Hz	27	1440x576 P 50 Hz
12	3840 x 2160 pri 60Hz	28	720(1440)x576 I 50 Hz
13	2560 x 1440 pri 60Hz	29	1440x480 P 59,94/60 Hz
14	640x480 P 59,94/60 Hz	30	1440x576 P 50 Hz
15	720x480 P 59,94/60 Hz	31	720(1440)x576 I 50 Hz
16	1280x720 P 59,94/60 Hz		

HDMI

	Tabela podprtih taktov		Tabela podprtih taktov
1	640 x 480 pri 60 Hz	17	720x576 P 50 Hz
2	800 x 600 pri 56 Hz	18	1280x720 P 50 Hz
3	800 x 600 pri 60 Hz	19	1920x1080 I 59,94/60 Hz
4	1024 x 768 pri 60 Hz	20	1920x1080 I 50 Hz
5	1280 x 960 pri 60 Hz	21	1920x1080 P 50 Hz
6	1280 x 1024 pri 60 Hz	22	1920x1080 P 59,94/60 Hz
7	1280 x 720 pri 60 Hz	23	720(1440)x480 I 59,94/60 Hz
8	1280 x 800 pri 60 Hz	24	720x480 P 59,94/60 Hz
9	1440 x 900 pri 60 Hz	25	3840x2160 P pri 50 Hz
10	1680 x 1050 pri 60 Hz	26	3840x2160 P pri 59,94/60 Hz
11	1920 x 1080 pri 60 Hz	27	1440x480 P 59,94/60 Hz
12	3840 x 2160 pri 60Hz	28	1440x576 P 50 Hz
13	2560 x 1440 pri 60Hz	29	720(1440)x576 I 50 Hz
14	640x480 P 59,94/60 Hz	30	1440x480 P 59,94/60 Hz
15	720x480 P 59,94/60 Hz	31	1440x576 P 50 Hz
16	1280x720 P 59,94/60 Hz	32	720(1440)x576 I 50 Hz

*** Načini, ki niso navedeni v zgornjih tabelah, morda niso podprti. Za optimalno resolucijo priporočamo, da izberete način, ki je naveden v zgornjih tabelah.**